



คู่มือการปฏิบัติงานนักพัฒนาชุมชน



งานพัฒนาชุมชน
องค์การบริหารส่วนตำบลลุ่มลุ่ม
โทร. ๐๓๔-๕๙๑๒๐๑

www.loomsloom๑๒๓๔@gmail.com

คำนำ

งานพัฒนาชุมชน มีหน้าที่ปฏิบัติงานด้านวิชาการพัฒนาชุมชนเกี่ยวกับการพัฒนาชุมชน ด้านเศรษฐกิจ สังคม วัฒนธรรมการศึกษาและสันตนาการการอนามัยและสุขภาพการปกครองท้องถิ่นและความเจริญด้านอื่นๆโดยเป็นผู้ประสานงานระหว่างส่วนราชการและองค์กรอื่นๆที่เกี่ยวข้องเพื่อช่วยเหลือประชาชนในท้องถิ่นทุกด้านและปฏิบัติหน้าที่อื่นที่เกี่ยวข้อง ดังนั้น เพื่อให้ประชาชนที่มาขอรับบริการได้มีความเข้าใจที่ถูกต้องมีแนวทางในการปฏิบัติที่ชัดเจนซึ่งจะนำไปสู่ความสะดวกรวดเร็วและถูกต้องในการขอรับบริการในเรื่องดังกล่าว อบต.ลุ่มสุม จึงได้จัดทำคู่มือการปฏิบัติงานนักพัฒนาชุมชน ขึ้นหวังเป็นอย่างยิ่งว่าคู่มือฉบับนี้จะเป็นส่วนหนึ่งที่ทำให้ประชาชนผู้ขอรับบริการมีความเข้าใจที่ถูกต้องถึงสิทธิที่พึงได้รับและเป็นแนวทางในการปฏิบัติงานตลอดจนเป็นเกณฑ์การลดดุลพินิจของเจ้าหน้าที่ในการปฏิบัติงานเพื่อประโยชน์สูงสุดในการบริการประชาชนต่อไป

งานพัฒนาชุมชน
องค์การบริหารส่วนตำบลลุ่มสุม

สารบัญ

คำนำ	หน้า
สารบัญ	
ความเป็นมาและความสำคัญในการจัดทำคู่มือ	๑
งานพัฒนาชุมชน	๒-๕
คู่มือสำหรับประชาชนการขึ้นทะเบียนรับเงินเบี้ยยังชีพผู้สูงอายุ	๖
คุณสมบัติของผู้มีสิทธิขึ้นทะเบียนรับเงินเบี้ยยังชีพผู้สูงอายุ	๗
คู่มือสำหรับประชาชนการขึ้นทะเบียนรับเงินเบี้ยยังชีพผู้พิการ	๘
ขั้นตอนการขึ้นทะเบียนเพื่อรับเงินเบี้ยยังชีพผู้สูงอายุ	๙
ขั้นตอนการขึ้นทะเบียนเพื่อรับเงินเบี้ยยังชีพคนพิการ	๑๐
คำชี้แจง	๑๑-๑๖
ขั้นตอนการขอบัตรประจำตัวคนพิการ	๑๗-๑๘
ข้อแนะนำสำหรับการยื่นคำร้องเพื่อขอรับเงินสงเคราะห์ผู้ป่วยเอดส์	๑๙
ภาคผนวก	๒๐-๓๔
แผนผังแสดงขั้นตอนและระยะเวลาการปฏิบัติราชการ	
-การรับขึ้นทะเบียนผู้สูงอายุ	
-การรับขึ้นทะเบียนผู้พิการ	
-การเบิกจ่ายเงินเบี้ยยังชีพผู้สูงอายุการรับขึ้นทะเบียนผู้ป่วยเอดส์	
-การเบิกจ่ายเงินเบี้ยยังชีพผู้พิการ	
แบบฟอร์มการขึ้นทะเบียนผู้สูงอายุ	
แบบฟอร์มการขึ้นทะเบียนผู้พิการ	
หนังสือแสดงความประสงค์ในการรับเงินสงเคราะห์	
แบบคำขอขอรับการสงเคราะห์	
หนังสือมอบอำนาจ	
หนังสือรับรองการมีชีวิต	
สารพันคำถาม	

ความเป็นมาและความสำคัญในการจัดทำคู่มือ

คู่มือการปฏิบัติงาน (Work Manual) เป็นเครื่องมือที่สำคัญอย่างหนึ่งในการทำงานทั้งระดับหัวหน้างานและ ผู้ปฏิบัติงาน ซึ่งเป็นการจัดทำรายละเอียดของการทำงานในหน่วยงานนั้น ๆ อย่างเป็นระบบและครบถ้วน สามารถนำไปใช้ประโยชน์ได้หลายประการ เช่น การ



สอนงานการตรวจสอบการทำงาน การควบคุมงานการติดตามงานและการประเมินผลการปฏิบัติงานเป็นต้น ทั้งนี้เพื่อเพิ่มประสิทธิภาพในการดำเนินงานขององค์กรเปรียบเสมือนแผนที่บอกเส้นทางการทำงาน ที่มีจุดเริ่มต้น และจุดสิ้นสุดมีคำอธิบายตามที่จำเป็นเพื่อให้ผู้ปฏิบัติงานไว้ใช้อ้างอิงก่อให้เกิดความผิดพลาดในการทำงาน การจัดทำคู่มือการปฏิบัติงานถือเป็นเครื่องมืออย่างหนึ่งในการสร้างมาตรฐานการปฏิบัติงานตามแนวทางของสำนักงานคณะกรรมการพัฒนาระบบข้าราชการ (ก.พ.ร.) ที่มุ่งไปสู่การบริการคุณภาพทั่วทั้งองค์กรอย่างมีประสิทธิภาพ ทั้งนี้ เพื่อให้การทำงานของส่วนราชการได้มาตรฐานเป็นไปตามเป้าหมายได้ ผลผลิตหรือการบริการที่มีคุณภาพเสร็จรวดเร็วทันตามกำหนดเวลานัดหมาย มีการทำงานปลอดภัย และไม่สร้างมลพิษแก่ชุมชน เพื่อบรรลุข้อกำหนดที่สำคัญของกระบวนการดังกล่าว คู่มือการปฏิบัติงานของหน่วยงานดังนี้

๑. เพื่อให้หน่วยงานมีการจัดทำคู่มือฯ เพื่อประกอบการปฏิบัติงานให้เป็นมาตรฐานเดียวกันรวมถึงป้องกันความผิดพลาดที่อาจเกิดขึ้นจากการปฏิบัติงานของเจ้าหน้าที่สำหรับการจัดทำคู่มือ การจัดทำคู่มือการปฏิบัติงานของฝ่ายต่าง ๆ ดังนี้เพื่ออธิบายขั้นตอนรายละเอียดของกระบวนการงานในความรับผิดชอบของฝ่ายพัฒนาชุมชนและสวัสดิการสังคม ให้ผู้ปฏิบัติงานทราบและเข้าใจว่าควรปฏิบัติงานอย่างไร เมื่อใด กับใคร และควรทำอะไรก่อนและหลัง โดยมีเอกสารอ้างอิงในการปฏิบัติงาน

๒. เพื่อให้การปฏิบัติงานด้านสวัสดิการและพัฒนาชุมชนมีแนวทางการปฏิบัติเป็นไปตามมาตรฐาน และเป็นไปตามเป้าหมายที่กำหนด ได้ผลิตผลหรือการบริการที่มีคุณภาพ เสร็จรวดเร็วทันตามกำหนดเวลานัดหมาย

๓. เพื่อให้ผู้ปฏิบัติงานด้านสวัสดิการและพัฒนาชุมชนหรือผู้ที่เกี่ยวข้องกับงานดังกล่าวรวมทั้งผู้ที่สนใจใฝ่รู้ได้ทราบแนวทางการปฏิบัติงานด้านสวัสดิการและพัฒนาชุมชน และสามารถนำไปใช้เป็นสื่อในการติดต่อประสานงาน

๔. เพื่อเป็นพื้นฐานสำหรับผู้บริหารใช้ในการทบทวนและตรวจติดตามงานได้ทุกขั้นตอน

งานนักพัฒนาชุมชน

นักพัฒนาชุมชน มีหน้าที่ปฏิบัติงานด้านวิชาการพัฒนาชุมชน เกี่ยวกับการพัฒนาชุมชน ด้านเศรษฐกิจ สังคม วัฒนธรรม การศึกษาและสหพันธนาการ การอนามัยและสุขภาพ การปกครองท้องถิ่นและความเจริญด้านอื่นๆ โดยเป็นผู้ประสานงานระหว่างส่วนราชการและองค์กรอื่นๆ ที่เกี่ยวข้อง เพื่อช่วยเหลือประชาชนในท้องถิ่นทุกด้าน และปฏิบัติหน้าที่อื่นที่เกี่ยวข้อง ที่ต้องใช้ความรู้ ความสามารถทางวิชาการในการทำงาน ปฏิบัติงานด้านวิชาการพัฒนาชุมชน ภายใต้การกำกับและแนะนำ ตรวจสอบ และปฏิบัติงานอื่นตามที่ได้รับมอบหมาย โดยมีลักษณะงานที่ปฏิบัติในด้านต่างๆ ดังนี้

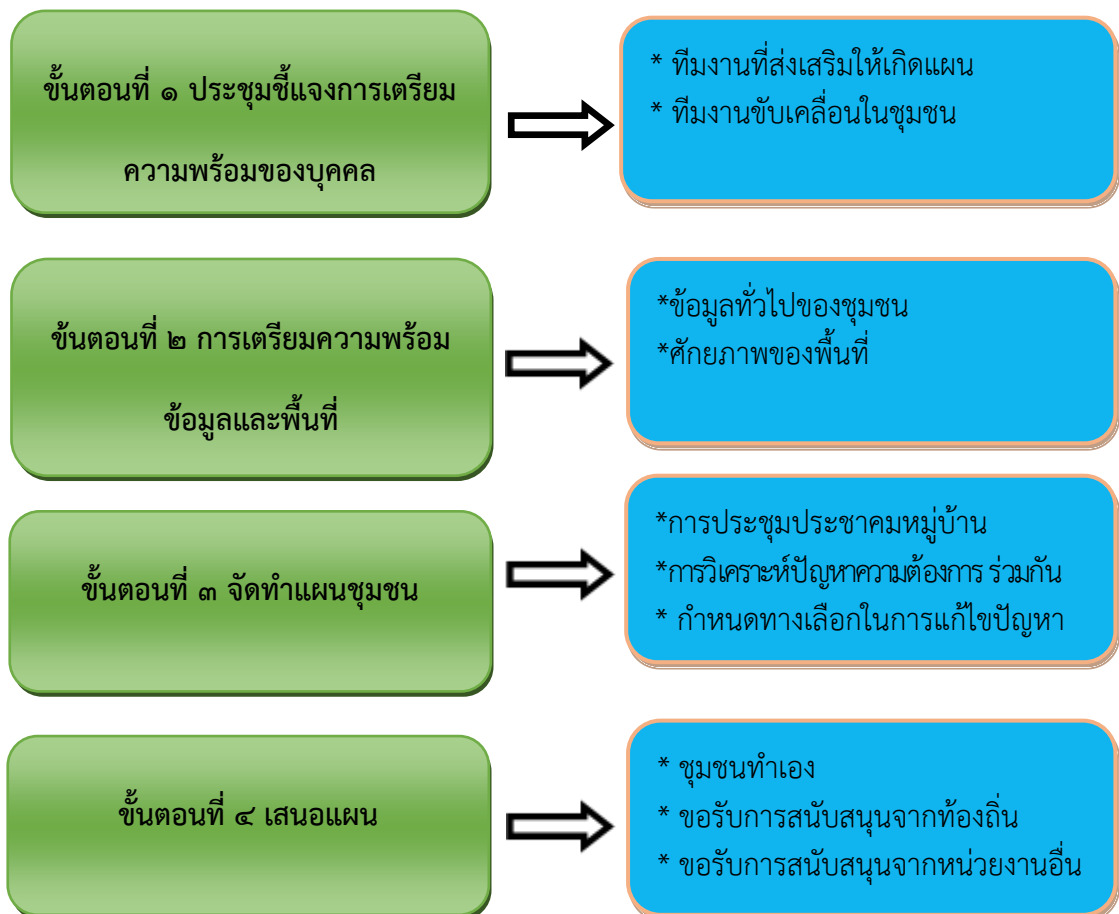
๑. ด้านปฏิบัติการ

- ๑.๑ ศึกษาวิเคราะห์วิจัยด้านพัฒนาชุมชนเพื่อจัดทำแผนงานสนับสนุนการรวมกลุ่มของประชาชนประเภทต่างๆรวมถึงแสวงหาและพัฒนาศักยภาพของผู้นำชุมชน กลุ่ม องค์กร และเครือข่ายองค์กรประชาชน
- ๑.๒ ศึกษา วิเคราะห์ วิจัยด้านพัฒนาชุมชนเพื่อกำหนดมาตรการและกลไกในการพัฒนาและส่งเสริมการสร้างเสริมความเข้มแข็งของชุมชนการส่งเสริมกระบวนการเรียนรู้และการมีส่วนร่วมของชุมชนในการบริหารจัดการชุมชน ตลอดจนการพัฒนาและส่งเสริมความเข้มแข็ง สมดุล และมั่นคงของเศรษฐกิจชุมชนระดับฐานราก รวมทั้งในการพัฒนารูปแบบ วิธีการพัฒนาชุมชนให้มีความเหมาะสมกับพื้นที่
- ๑.๓ ศึกษาวิเคราะห์ปัญหาสถานการณ์ต่างๆ ที่เกี่ยวข้องในงานพัฒนาชุมชน เพื่อหาแนวทางป้องกันและแก้ไขปัญหาที่เหมาะสมสอดคล้องกับสภาพแวดล้อมและสถานการณ์ที่เปลี่ยนแปลงไป
- ๑.๔ ศึกษาวิเคราะห์ จัดทำและพัฒนาระบบข้อมูลสารสนเทศในการพัฒนาชุมชนและระบบสารสนเทศชุมชนเพื่อกำหนดนโยบายแผนงานตลอดจนกำหนดแนวทางหรือวางแผนการพัฒนาชุมชนในทุกระดับ
- ๑.๕ เสนอแนะแนวทางในการพัฒนาและส่งเสริมศักยภาพชุมชนและเศรษฐกิจชุมชน เพื่อสร้างความสมดุลในการพัฒนาชุมชนและความมั่นคงของเศรษฐกิจชุมชนระดับฐานรากนำไปสู่ความเข้มแข็งของชุมชนอย่างยั่งยืน
- ๑.๖ กำหนดมาตรฐานและเกณฑ์ชี้วัดด้านพัฒนาชุมชนเพื่อให้มีเกณฑ์ชี้วัดด้านพัฒนาชุมชนที่ถูกต้อง เหมาะสมได้มาตรฐาน
- ๑.๗ ส่งเสริมพัฒนาออกแบบสรุปและวิเคราะห์การดำเนินการด้านการจัดการความรู้และภูมิปัญญาท้องถิ่นของชุมชน เพื่อสร้างและพัฒนาระบบการจัดการความรู้ของชุมชน
- ๑.๘ ส่งเสริมสนับสนุนและพัฒนาระบบการเรียนรู้และการมีส่วนร่วมของประชาชนในรูปแบบต่างๆ เพื่อให้ชุมชนสามารถคิดค้นปัญหาวิเคราะห์ตัดสินใจวางแผนและดำเนินการร่วมกันเพื่อแก้ไขปัญหาความต้องการของตนเองและชุมชนได้
- ๑.๙ ส่งเสริมและพัฒนารูปแบบวิธีการจัดเวทีประชาคมหรือเวทีชุมชนในรูปแบบต่างๆเพื่อเอื้อให้ประชาชนมีการแลกเปลี่ยนเรียนรู้อันนำไปสู่การจัดทำแผนชุมชนเพื่อแก้ไขปัญหาความต้องการชุมชนและพัฒนาเครือข่ายของชุมชนในทุกระดับ

- ๑.๑๐ ส่งเสริมสนับสนุนพัฒนาทักษะและให้ความรู้ในการบริหารจัดการระบบข้อมูลแก่เจ้าหน้าที่ ผู้นำชุมชน องค์กรชุมชน เครือข่ายองค์กรชุมชน และภาคีการพัฒนา เพื่อให้การบริหารจัดการข้อมูล การจัดเก็บข้อมูล การจัดการระบบข้อมูลสารสนเทศเพื่อการพัฒนาชุมชนและการจัดการระบบสารสนเทศชุมชน รวมทั้งการส่งเสริมการใช้ประโยชน์จากข้อมูลเป็นไปอย่างมีประสิทธิภาพและเกิดประโยชน์สูงสุด
- ๑.๑๑ ส่งเสริมสนับสนุนกระบวนการเรียนรู้และการมีส่วนร่วมของประชาชนในรูปแบบต่างๆ เพื่อให้ประชาชนในชุมชนสามารถจัดทำแผนชุมชนรวมทั้งวิเคราะห์ทัศนคติและดำเนินการร่วมกัน เพื่อแก้ไขปัญหาความต้องการของตนเองและชุมชนได้ตลอดจนเป็นที่ปรึกษาในการดำเนินงานพัฒนาชุมชน

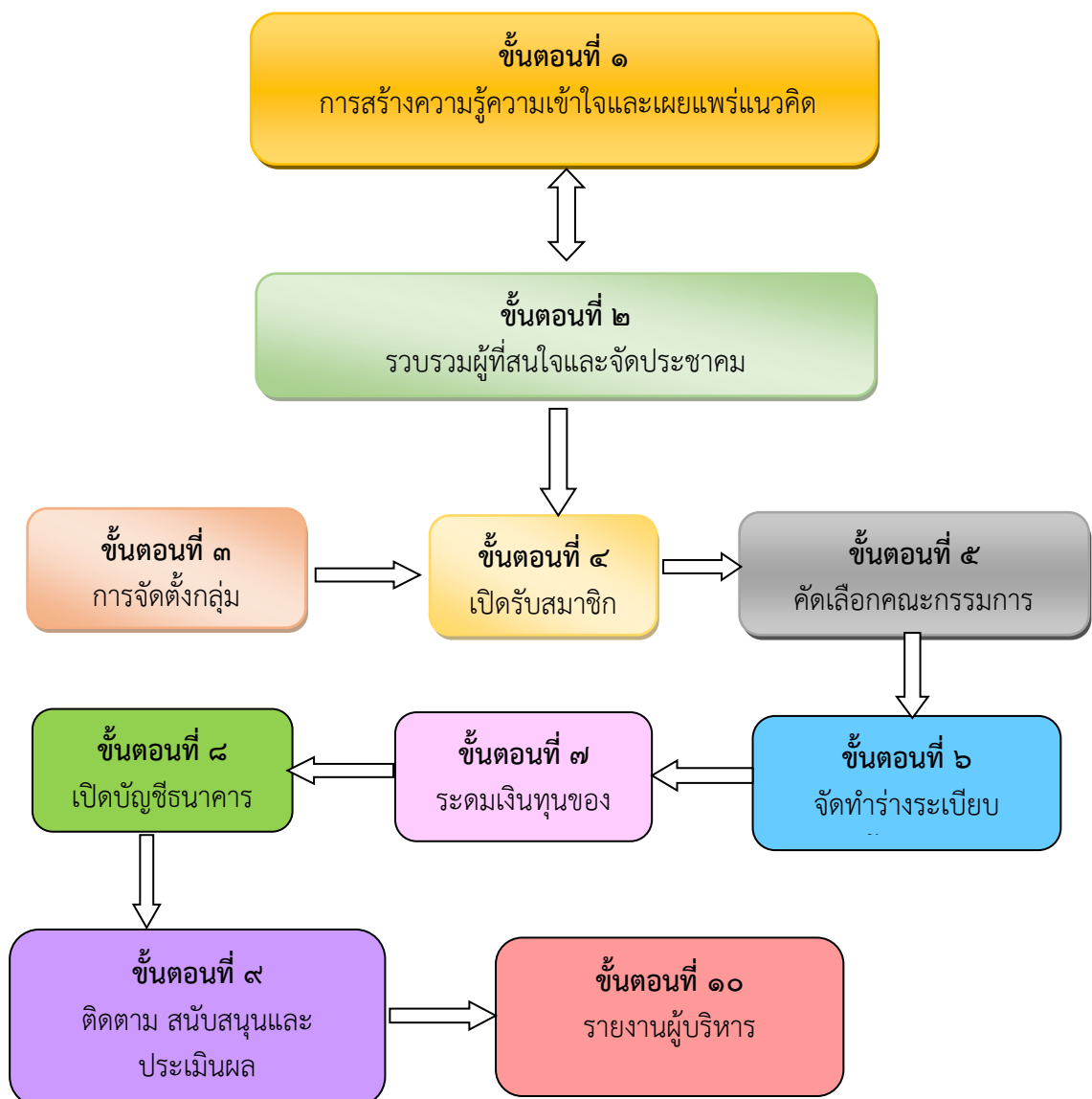


ขั้นตอนการจัดทำแผนชุมชน



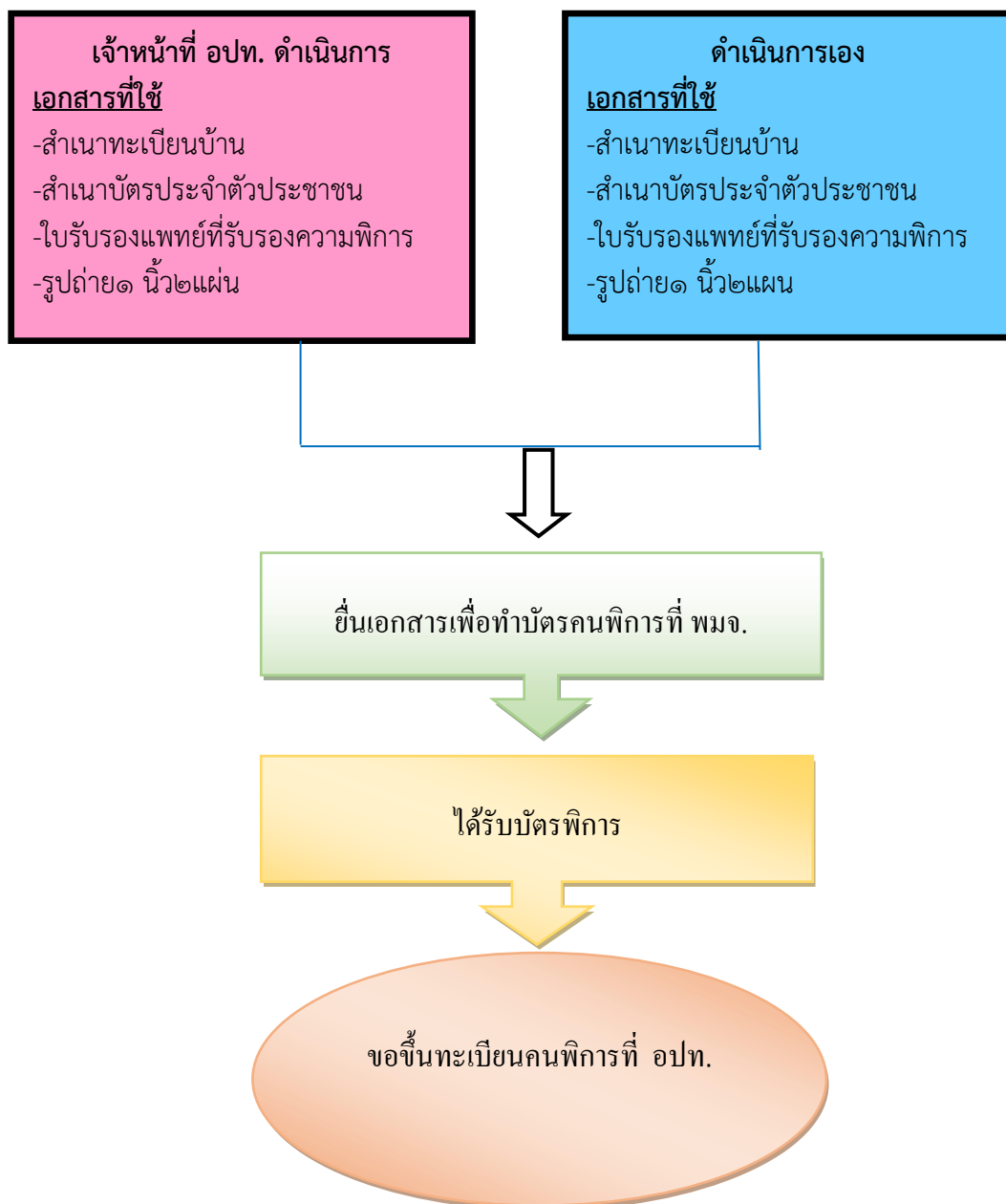
- ๑.๑๒ ส่งเสริม สนับสนุนในการรวมกลุ่มและจัดตั้งกลุ่มองค์กรชุมชน กลุ่มแม่บ้านและเครือข่ายประชาชน เพื่อส่งเสริมประชาชนให้มีความสนใจ ความเข้าใจ และความคิดริเริ่มในการพัฒนาชุมชนในท้องถิ่นของตนเอง

ขั้นตอนการจัดตั้งกลุ่ม



ขั้นตอนการทำบัตรพิการและต่อบัตรพิการ

เจ้าหน้าที่องค์กรปกครองส่วนท้องถิ่นมีหน้าที่ช่วยประสานงานและอำนวยความสะดวกให้แก่ประชาชน เพื่อส่งเอกสารไปให้กับสำนักงานพัฒนาสังคมและความมั่นคงของมนุษย์จังหวัด (พมจ.) ในการดำเนินการทำบัตร พิการขั้นตอนดังนี้



คู่มือสำหรับประชาชน
การขึ้นทะเบียนรับเงินเบี้ยยังชีพผู้สูงอายุ

ให้ผู้สูงอายุที่จะมีอายุครบหกสิบปีบริบูรณ์ขึ้นไปใน
ปีงบประมาณถัดไปลงทะเบียนและยื่นคำขอรับเงินเบี้ยยังชีพผู้สูงอายุตั้งแต่เดือนมกราคมจนถึงเดือนพฤศจิกายน
ของทุกปีเป็นวันรับขึ้นทะเบียน
ผู้สูงอายุ... จำ

อย่าลืม ! นะ
ไม่มีชื่อ ไม่มีสิทธิ



คุณสมบัติของผู้มีสิทธิขึ้นทะเบียนรับเงิน เบี้ยยังชีพผู้สูงอายุ

ตรวจสอบคุณสมบัติของตนเองตามรายการดังนี้

- (๑) มีสัญชาติไทย
- (๒) มีภูมิลำเนาอยู่ในเขต อบต.ลุ่มสุ่ม (ตามทะเบียนบ้าน)
- (๓) เป็นผู้มีอายุ ๖๐ ปี บริบูรณ์ใน ปีถัดไป
(ปัจจุบัน อายุ ๕๙ ปี บริบูรณ์ และ ต้องเกิดก่อน ๒
กันยายน)



(๔) ไม่เป็นผู้ได้รับสวัสดิการหรือสิทธิประโยชน์อื่นใดจากหน่วยงานของรัฐ รัฐวิสาหกิจหรือองค์กรปกครองส่วนท้องถิ่น ได้แก่ ผู้รับเงินบำนาญ เบี้ยหวัด บำนาญพิเศษ หรือเงินอื่นใดในลักษณะเดียวกัน ผู้สูงอายุที่อยู่ในสถานสงเคราะห์ของรัฐหรือองค์กรปกครองส่วนท้องถิ่นผู้ได้รับเงินเดือน ค่าตอบแทน รายได้ประจำ หรือผลประโยชน์ตอบแทนอย่างอื่นที่รัฐ หรือองค์กรปกครองส่วนท้องถิ่น จัดให้เป็นประจำ ยกเว้นผู้พิการและผู้ป่วยเอดส์ตามระเบียบ กระทรวงมหาดไทย ว่าด้วยการจ่ายเงินสงเคราะห์เพื่อการยังชีพขององค์กรปกครองส่วนท้องถิ่น

หมายเหตุ : กรณีได้รับเบี้ยยังชีพผู้สูงอายุอยู่แล้วและได้ย้ายเข้ามาในพื้นที่ตำบลหนองบัวจะต้องมาขึ้นทะเบียนที่ อบต.ลุ่มสุ่ม อีกครั้งหนึ่งนับตั้งแต่วันที่ย้ายแต่ไม่เกินเดือนพฤศจิกายนของปีนั้น ๆ ทั้งนี้ ให้ได้รับเงินเบี้ยยังชีพผู้สูงอายุจากองค์กรปกครองส่วนท้องถิ่นในปีงบประมาณถัดไป

เพื่อใช้สิทธิรับเงินเบี้ยยังชีพต่อเนื่อง.....ค่ะ

คู่มือสำหรับประชาชน

การขึ้นทะเบียนรับเงินเบี้ยยังชีพผู้พิการ



ผู้พิการ

ตรวจสอบคุณสมบัติของตนเอง ตามรายการดังนี้

- (๑) มีสัญชาติไทย
- (๒) มีภูมิลำเนาอยู่ในเขต อบต.ลุ่มสุ่ม (ตามทะเบียนบ้าน)
- (๓) มีบัตรประจำตัวคนพิการตามกฎหมายว่าด้วยการส่งเสริมคุณภาพชีวิตคนพิการ
- (๔) ไม่เป็น บุคคลซึ่งอยู่ในความอุปการะของสถานสงเคราะห์ของรัฐ



ตัวอย่างบัตรและสมุดประจำตัวคนพิการ

กรณีได้รับเบี้ยยังชีพคนพิการอยู่แล้วและได้ย้ายเข้ามาในพื้นที่ตำบลลุ่มสุ่ม จะต้องมาขึ้นทะเบียนและยื่นคำขอรับเงินเบี้ยความพิการที่ อบต.ลุ่มสุ่ม และให้ได้รับเบี้ยความพิการจากองค์กรปกครองส่วนท้องถิ่นในเดือนถัดไป ทั้งนี้ต้องได้รับการยืนยันจากองค์กรปกครองส่วนท้องถิ่นเดิมที่จ่ายเงินเบี้ยความพิการเพื่อไม่ให้เกิดความซ้ำซ้อน

เพื่อใช้สิทธิรับเงินเบี้ยยังชีพต่อเนื่อง.....ค่ะ



ขั้นตอนการขึ้นทะเบียนเพื่อ รับเงินเบี้ยยังชีพผู้สูงอายุ

ยื่นเอกสาร หลักฐาน กรอกแบบฟอร์ม “แบบคำขอลงทะเบียนรับเงินเบี้ยยังชีพผู้สูงอายุ”

- ☺ บัตรประจำตัวประชาชน หรือบัตร อื่นที่ออกโดยหน่วยงานของรัฐที่มีรูปถ่าย พร้อมสำเนา
- ☺ ทะเบียนบ้าน พร้อมสำเนา
- ☺ สมุดบัญชีเงินฝากธนาคาร พร้อม สำเนา (เฉพาะหน้าที่แสดงชื่อ และเลขที่บัญชี) สำหรับกรณีผู้ ขอรับเงินเบี้ยยังชีพผู้สูงอายุ ประสงค์ขอรับเงินเบี้ยยังชีพ ผู้สูงอายุผ่านธนาคาร

หมายเหตุ : ในกรณีผู้สูงอายุที่ไม่สามารถมาลงทะเบียนด้วยตนเอง อาจมอบอำนาจให้ผู้อื่นเป็นผู้ยื่นคำขอรับเบี้ยยังชีพผู้สูงอายุได้ โดยให้ผู้รับมอบอำนาจติดต่อกับ อบต.ลุ่มสุ่ม พร้อมสำเนาบัตรประจำตัวประชาชนของผู้รับมอบอำนาจ

****ขอรับแบบคำขอขึ้นทะเบียนผู้สูงอายุ
และยื่นเอกสารประกอบ ได้ที่
งานพัฒนาชุมชน อบต.ลุ่มสุ่ม**

ขั้นตอนการขึ้นทะเบียนเพื่อ รับเงินเบี้ยยังชีพคนพิการ



ยื่น

เอกสาร หลักฐาน กรอกแบบฟอร์ม “แบบคำขอลงทะเบียนรับเงินเบี้ยยังชีพคนพิการ ”

- 😊 บัตรประจำตัวคนพิการตามกฎหมายว่าด้วยการส่งเสริมคุณภาพชีวิตคนพิการ ฉบับจริงพร้อมสำเนา
- 😊 ทะเบียนบ้าน พร้อมสำเนา
- 😊 สมุดบัญชีเงินฝากธนาคาร พร้อม สำเนา (เฉพาะหน้าที่แสดงชื่อ และเลขที่บัญชี) สำหรับกรณี ที่ผู้ ขอรับเงินเบี้ยยังชีพคนพิการ ประสงค์ขอรับเงินเบี้ยยังชีพผ่านธนาคาร

หมายเหตุ : กรณีที่คนพิการไม่สามารถมาลงทะเบียนด้วยตนเอง

อาจมอบอำนาจ เป็นลายลักษณ์อักษรให้ผู้ดูแลคนพิการยื่นคำขอแทน แต่ต้องนำหลักฐานของคนพิการและคนดูแลคนพิการไปแสดงต่อเจ้าหน้าที่ด้วย คนพิการที่เป็นผู้สูงอายุสามารถลงทะเบียนเพื่อขอรับเบี้ยยังชีพผู้สูงอายุได้ด้วย

****ขอรับแบบคำขอลงทะเบียนคนพิการ
และยื่นเอกสารประกอบ ได้ที่
งานพัฒนาชุมชน อบต.ลุ่มสุม*****

คำชี้แจง

ผู้สูงอายุ/คนพิการที่มีสิทธิรับเงินเบี้ยยังชีพอยู่แล้วใน พื้นที่อื่น ภายหลังจากได้ย้ายทะเบียนบ้านเข้ามาอยู่ในพื้นที่ตำบลเจ็ดเสมียน ให้ มาแจ้งขึ้นทะเบียนเพื่อขอรับเงินเบี้ยยังชีพต่อที่ **อบต.ลุ่มลุ่ม** แต่สิทธิ ในการรับเงินยัง จะคงอยู่ที่เดิมจนสิ้นปีงบประมาณ



นาง ก. รับเงินเบี้ยยังชีพอยู่ อบต.แม่ไก่ ภายหลังจากได้แจ้งย้ายที่ อยู่มาอยู่พื้นที่ตำบลหนองน้อย ใน วันที่ ๒๐ ตุลาคม ๒๕๖๒ นาง ก. ต้องมาขึ้นทะเบียนใหม่ ที่ อบต.หนองน้อย ไม่เกินเดือนพฤศจิกายน ๒๕๖๓ แต่ นาง ก. จะยังคงรับเงินเบี้ยยังชีพที่ อบต. แม่ไก่ อยู่จนถึง เดือน กันยายน ๒๕๖๓ และมีสิทธิรับเงินเบี้ยยังชีพผู้สูงอายุ ที่ อบต.หนองน้อย ในเดือน ตุลาคม ๒๕๖๓ เป็นต้นไป

ประกาศรายชื่อ ผู้มีสิทธิรับเงิน เบี้ยยังชีพผู้สูงอายุและคนพิการ



ให้ผู้ที่ยื่นคำขอรับเบี้ยยังชีพ มาตรวจสอบ รายชื่อตามประกาศที่บอร์ดประชาสัมพันธ์ ณ ที่ทำการองค์การบริหารส่วนตำบลกลุ่มสุขุม ภายในวันที่ ๑๕ ธันวาคม ของทุกปี (นับจากวันสิ้นสุดกำหนด การยื่นขอขึ้นทะเบียน ภายในวันที่ ๓๐ พฤศจิกายน ของทุกปี)

การจ่ายเบี้ยยังชีพผู้สูงอายุและคนพิการ

อบต.จะดำเนินการเบิก - จ่ายเงินให้กับผู้สูงอายุและคนพิการที่มาขึ้นทะเบียน ไว้แล้ว โดยจะเริ่มตั้งแต่เดือนตุลาคม ปีถัดไป โดยจะจ่าย เป็นเงินสด หรือโอนเข้าบัญชีธนาคาร ตามที่ผู้สูงอายุและคนพิการได้แจ้งความ ประสงค์ไว้

กำหนดวันจ่ายเงินเบี้ยยังชีพ ทุกวันที่ ๑๐ ของเดือน

ช่องทางการรับเงินเบี้ยยังชีพ



ผู้ประสงค์รับเงินผ่าน
ธนาคาร

ผู้ประสงค์รับเงินสด

โอนเข้าบัญชีธนาคารใน นาม
ผู้สูงอายุ ,คนพิการ หรือผู้รับมอบ
อำนาจ

รับเงินสดในนามผู้สูงอายุ,คน
พิการ หรือผู้รับมอบอำนาจที่
อบต.ลุ่มสุ่ม

การคำนวณเงินเบี้ยยังชีพแบบขั้นบันได สำหรับผู้สูงอายุ



จำนวนเงินเบี้ยยังชีพต่อเดือนที่ผู้สูงอายุจะได้รับ ใน ปัจจุบัน (ปี ๒๕๖๒) การจ่ายเงินเบี้ยยังชีพ ให้แก่ผู้สูงอายุ คิดใน อัตราเบี้ยยังชีพแบบ “ขั้นบันได” หมายถึง การแบ่งช่วงอายุของ ผู้สูงอายุออกเป็นช่วง ๆ หรือเป็นขั้น ขึ้นไปเรื่อย ๆ โดยเริ่ม ตั้งแต่อายุ ๖๐ ปี

โดยคำนวณตามปีงบประมาณ
มิใช่ปีปฏิทิน และไม่มีการเพิ่มของอายุระหว่างปี

ตารางคำนวณเงินเบี้ยยังชีพรายเดือน
สำหรับผู้สูงอายุ
(แบบขั้นบันได)

ขั้น	ช่วงอายุ (ปี)	จำนวนเงิน (บาท)
ขั้นที่ ๑	๖๐ – ๖๙ ปี	๖๐๐
ขั้นที่ ๒	๗๐ – ๗๙ ปี	๗๐๐
ขั้นที่ ๓	๘๐ – ๘๙ ปี	๘๐๐
ขั้นที่ ๔	๙๐ ปี ขึ้นไป	๑,๐๐๐

วิธีคำนวณอายุของผู้สูงอายุ



การนับอายุว่าจะอยู่ในชั้นที่เท่าไร ให้นับ ณ วันที่ ๓๐ กันยายน เท่านั้น เช่น

๑. นาง ก. เกิด ๓๐ กันยายน ๒๕๕๒ ณ วันที่ ๓๐ กันยายน ๒๕๖๒ นาง ก. จะอายุ ๑๐ ปี หมายความว่า นาง ก. จะได้รับเงินเบี้ยยังชีพเดือนละ ๓๐๐ บาท ในเดือน ตุลาคม ๒๕๖๓ (งบประมาณปี ๒๕๖๔)

๒. นาง ข. เกิด ๑๐ ตุลาคม ๒๕๐๓ ณ วันที่ ๓๐ กันยายน ๒๕๖๒ นาง ข. มีอายุ ๖๑ ปี หมายความว่า นาง ข. จะได้รับเงิน เบี้ยยังชีพเดือนละ ๖๐๐ บาท เท่าเดิม จนกว่าจะถึงรอบปีถัดไป

การนับรอบปีงบประมาณ คือ 1 ตุลาคม – 30 กันยายน เช่น
ปีงบประมาณ 2563 จะเริ่มตั้งแต่ 1 ตุลาคม 2562-30 กันยายน 2563
ปีงบประมาณ 2564 จะเริ่มตั้งแต่ 1 ตุลาคม 2563-30 กันยายน 2564
ปีงบประมาณ 2565 จะเริ่มตั้งแต่ 1 ตุลาคม 2564-30 กันยายน 2565
ปีงบประมาณ 2566 จะเริ่มตั้งแต่ 1 ตุลาคม 2565-30 กันยายน 2566

การสิ้นสุดการรับเงินเบี้ยยังชีพ



๑. ตาย
๒. ย้ายภูมิลำเนาไปนอกเขต อบต.ลุ่มลุ่ม
๓. แจ้งสละสิทธิการขอรับเงินเบี้ยยังชีพ
๔. ขาดคุณสมบัติ

หน้าที่ของผู้รับเบี้ยยังชีพผู้สูงอายุ และคนพิการ

๑. ตรวจสอบรายชื่อของตัวเอง
๒. กรณีผู้รับเงินเบี้ยยังชีพ หรือผู้รับมอบอำนาจ แจ้งรับเป็นเงินสด ต้องมารับเงินให้ตรงตามวัน เวลา ที่กำหนด
๓. เมื่อย้ายภูมิลำเนาจาก อบต.ลุ่มลุ่ม ไปอยู่ภูมิลำเนาอื่น ต้องแจ้งข้อมูลเพื่อให้ อบต.ลุ่มลุ่ม ได้รับทราบ
๔. ให้ผู้ที่รับเบี้ยยังชีพผู้สูงอายุและคนพิการ แสดงการมีชีวิตอยู่ต่อให้กับ อบต.ลุ่มลุ่ม รับทราบระหว่างวันที่ ๑ - ๕ ตุลาคม ของทุกปี
๕. **กรณีตาย** ให้ผู้ดูแลหรือญาติของผู้สูงอายุ หรือคนพิการของผู้รับเงินเบี้ยยังชีพแจ้งการตาย ให้ อบต.ลุ่มลุ่ม ได้รับทราบ (พร้อม

สำเนาบรรณบัตร)



ภายใน ๗ วัน

ขั้นตอนการขอบัตรประจำตัวคนพิการ

๑. ไปพบแพทย์เฉพาะทางที่โรงพยาบาล เพื่อวินิจฉัยและออกเอกสารรับรองความพิการ

๒. ดำเนินการทำบัตรประจำตัวคนพิการได้ที่ สำนักพัฒนาสังคมและความมั่นคงของมนุษย์จังหวัดกาญจนบุรี (ศาลากลางชั้น ๑) โดยใช้เอกสารดังต่อไปนี้

๒.๑ เอกสารรับรองความพิการที่รับรองโดยแพทย์เฉพาะทาง (ตัวจริง)

๒.๒ รูปถ่าย ขนาด ๑ นิ้ว จำนวน ๒ รูป

๒.๓ สำเนาทะเบียนบ้าน จำนวน ๑ ฉบับ

๒.๔ สำเนาบัตรประจำตัวประชาชน จำนวน ๑ ฉบับ

๒.๕ ถ้าคนพิการมีผู้ดูแลให้นำสำเนาบัตรประจำตัวประชาชน และสำเนาทะเบียนบ้านของผู้ดูแลคนพิการ จำนวนอย่างละ ๑ ฉบับ

๓. กรณี
พิการ
มาติดต่อ

บัตร
ให้นำ

๒.๔ - ๒.๕



บุคคลอื่นที่ไม่ใช่คน
และผู้ดูแลคนพิการ
ขอทำ

ประจำตัวคนพิการ
หลักฐาน ตามข้อ
มาด้วย



การต่ออายุบัตรประจำตัวคนพิการ

การดำเนินการต่ออายุบัตรประจำตัวคนพิการ สามารถต่อได้ที่สำนักพัฒนาสังคมและความมั่นคงของมนุษย์จังหวัดกาญจนบุรี หรือ อบต.ลุ่มสุ่ม โดยใช้เอกสาร

ดังต่อไปนี้

๑. บัตรประจำตัวคนพิการเดิม
๒. รูปถ่าย ขนาด ๑ นิ้ว จำนวน ๒ รูป
๓. สำเนาบัตรประจำตัวประชาชน และสำเนาทะเบียนบ้าน อย่างละจำนวน ๑ ฉบับ
๔. หลักฐานผู้ดูแลคนพิการมีผู้ดูแล ใช้ สำเนาบัตร ประจำตัว ประชาชน และ สำเนาทะเบียนบ้าน อย่างละ ๑ ฉบับ
๕. กรณีบุคคลอื่นที่ไม่ใช่คนพิการ และผู้ดูแลคน พิการมา ติดต่อขอต่ออายุบัตรประจำตัวคนพิการ ให้นำหลักฐานตามข้อ ๓-๔ มาด้วย

การเปลี่ยนผู้ดูแลคนพิการ

การดำเนินการเปลี่ยนผู้ดูแลคนพิการ สามารถติดต่อได้ที่ สำนักพัฒนาสังคมและความมั่นคงของมนุษย์จังหวัดกาญจนบุรี หรือ อบต.ลุ่มสุ่ม โดยใช้เอกสารดังต่อไปนี้

๑. บัตรประจำตัวคนพิการเดิม
๒. สำเนาบัตรประชาชนและสำเนาทะเบียนบ้านอย่างละจำนวน ๑ ฉบับ
๓. หลักฐานผู้ดูแลคนพิการคนเดิม ใช้สำเนาบัตรประจำตัวประชาชน และสำเนาทะเบียนบ้าน อย่างละ ๑ ฉบับ
๔. หลักฐานผู้ดูแลคนพิการคนใหม่ ใช้สำเนาบัตรประจำตัวประชาชน และสำเนาทะเบียนบ้าน อย่างละ ๑ ฉบับ
๕. หนังสือรับรองการเป็นผู้ดูแลคนพิการ
๖. สำเนาบัตรประจำตัวข้าราชการของผู้รับรอง จำนวน ๑ ฉบับ (กำนัน ผู้ใหญ่บ้าน ส.อบต. หรือ ข้าราชการ ระดับ ๓ ขึ้นไป)

๑๙

ข้อแนะนำสำหรับการยื่นคำร้องเพื่อขอรับเงินเบี้ยยังชีพผู้ป่วยเอดส์

๑. ผู้ป่วยเอดส์มีสิทธิได้รับเงินสงเคราะห์เบี้ยยังชีพผู้ป่วยเอดส์ ต้องมีใบรับรองแพทย์ซึ่งออกให้โดยสถานพยาบาลของรัฐ ยืนยันว่าเป็นโรคเอดส์จริง
๒. ผู้ป่วยเอดส์ต้องมีภูมิลำเนาอยู่ในเขตองค์การบริหารส่วนตำบลกลุ่มสุขุม
๓. การยื่นคำร้องขอรับเบี้ยยังชีพผู้ป่วยเอดส์ สามารถยื่นคำร้องได้ที่ งานพัฒนาชุมชน โดยนำหลักฐานมาเพื่อประกอบการยื่นดังนี้
 - ๓.๑ ใบรับรองแพทย์ซึ่งออกให้โดยสถานพยาบาลของรัฐ ยืนยันว่าป่วยเป็นโรคเอดส์จริง
 - ๓.๒ บัตรประจำตัวประชาชนฉบับจริง (พร้อมสำเนา)
 - ๓.๓ ทะเบียนบ้านฉบับจริง (พร้อมสำเนา)
๔. กรณีที่ผู้ป่วยเอดส์ไม่สามารถเดินทางมายื่นคำขอรับการสงเคราะห์ด้วยตนเองได้จะมอบอำนาจให้ผู้อุปการะมาดำเนินการแทนได้
๕. กรณีผู้ป่วยเอดส์ เป็นผู้สูงอายุหรือคนพิการ หรือเป็นทั้งผู้สูงอายุและคนพิการ สามารถดำเนินการได้ทั้งหมด

ข้อแนะนำสำหรับการยื่นคำร้องเพื่อขอรับเงินสงเคราะห์ผู้ป่วยเอดส์ (ต่อ)

๖. กรณีผู้ป่วยเอดส์ได้รับเบี้ยยังชีพผู้ป่วยเอดส์แล้วแล้ว ต่อมาได้ย้ายภูมิลำเนา (ย้ายชื่อในทะเบียนบ้าน) ไปอยู่ในเขตองค์การปกครองส่วนท้องถิ่นอื่น ผู้ป่วยเอดส์ต้องดำเนินการยื่นคำร้องขอรับเบี้ยยังชีพผู้ป่วยเอดส์ อีกครั้ง ณ องค์การปกครองส่วนท้องถิ่นที่ย้ายภูมิลำเนาเข้าไปอยู่ใหม่ (เพื่อรับเงินเบี้ยยังชีพผู้ป่วยเอดส์ จากองค์การปกครองส่วนท้องถิ่นที่ย้ายเข้าไปอยู่ใหม่) ซึ่งถ้าผู้ป่วยเอดส์ไม่ดำเนินการยื่นคำร้องขอรับเบี้ย ยังชีพผู้ป่วยเอดส์ อีกครั้ง ณ องค์การ

ปกครองส่วนท้องถิ่นที่ย้ายภูมิลำเนาเข้าไปอยู่ใหม่ ผู้ป่วยเอดส์จะได้รับเงินเบี้ยยังชีพผู้ป่วยเอดส์ถึงเดือนที่ย้ายภูมิลำเนา เท่านั้น

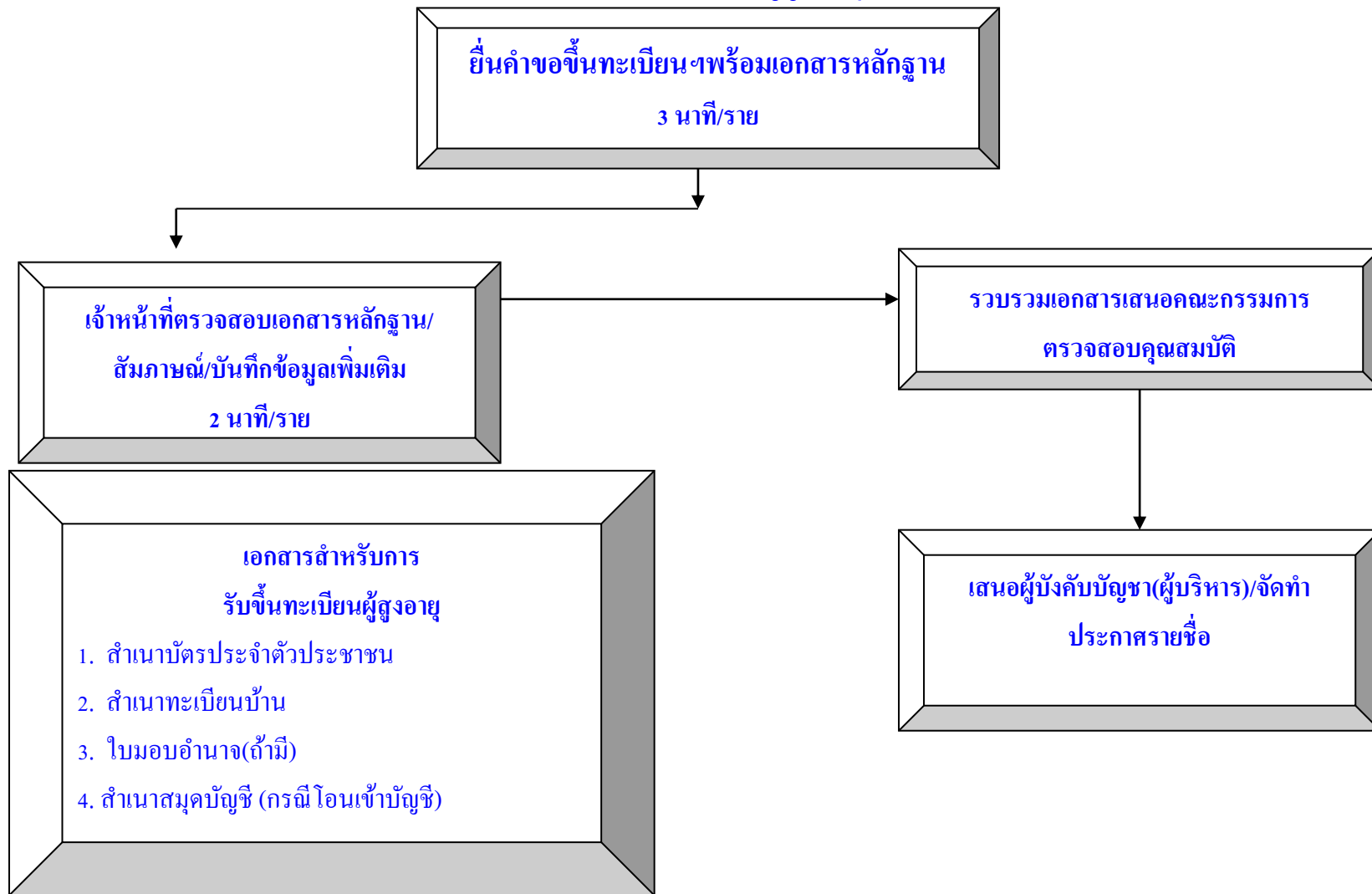
๗. กรณีคนพิการที่ได้รับเงินเบี้ยยังชีพผู้ป่วยเอดส์ เสียชีวิต ผู้ดูแลหรือญาติของผู้ป่วยเอดส์ที่เสียชีวิตต้อง แจ้งให้ อบต.ลุ่มสุ่ม ทราบภายใน ๗ วัน

ใบรับรองแพทย์จะต้องระบุว่าป่วยเป็น **โรคเอดส์ /AIDs** เท่านั้น หากระบุว่าป่วยเป็น HIV หรือภูมิคุ้มกันบกพร่อง จะไม่เข้าหลักเกณฑ์การรับเงินสงเคราะห์

ภาคผนวก

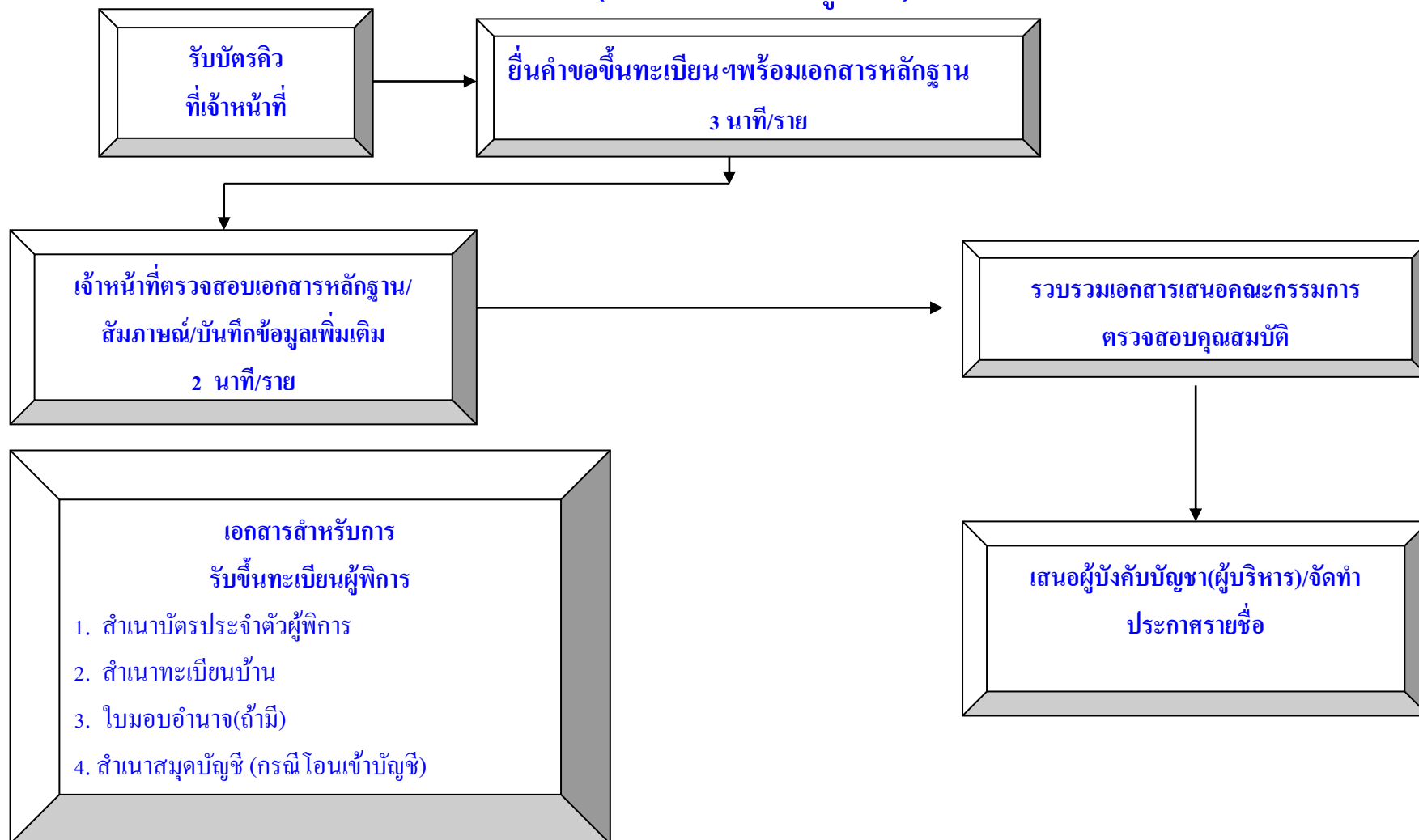
๒๐-๓๔

แผนผังแสดงขั้นตอนและระยะเวลาการปฏิบัติราชการ (การรับขึ้นทะเบียนผู้สูงอายุ)



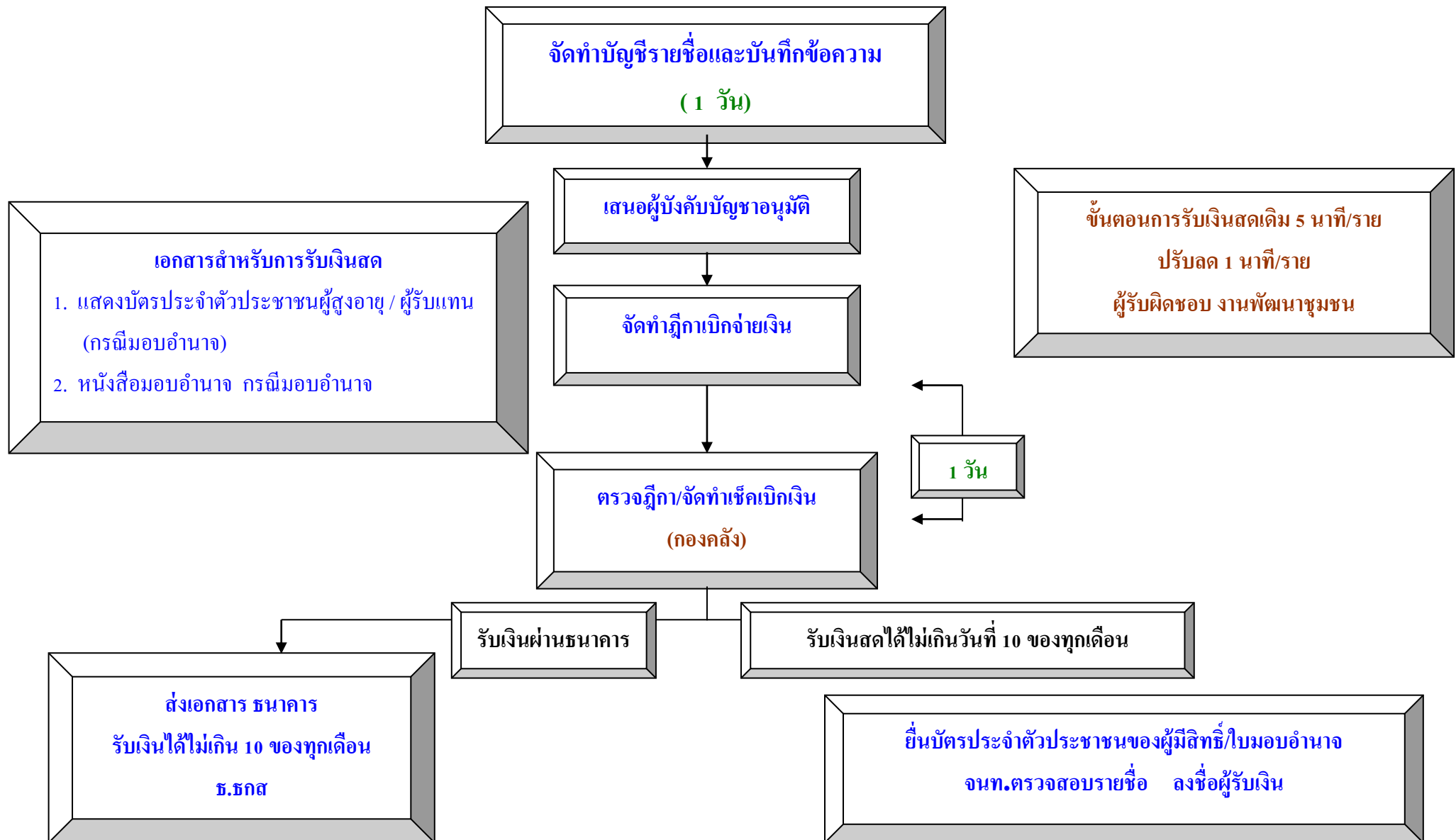
ขั้นตอนการรับขึ้นทะเบียนผู้สูงอายุ เดิม ๑๐ นาที/ราย เวลาปฏิบัติงานที่ปรับลด ๓-๕ นาที/ราย

แผนผังแสดงขั้นตอนและระยะเวลาการปฏิบัติราชการ (การรับขึ้นทะเบียนผู้พิการ)

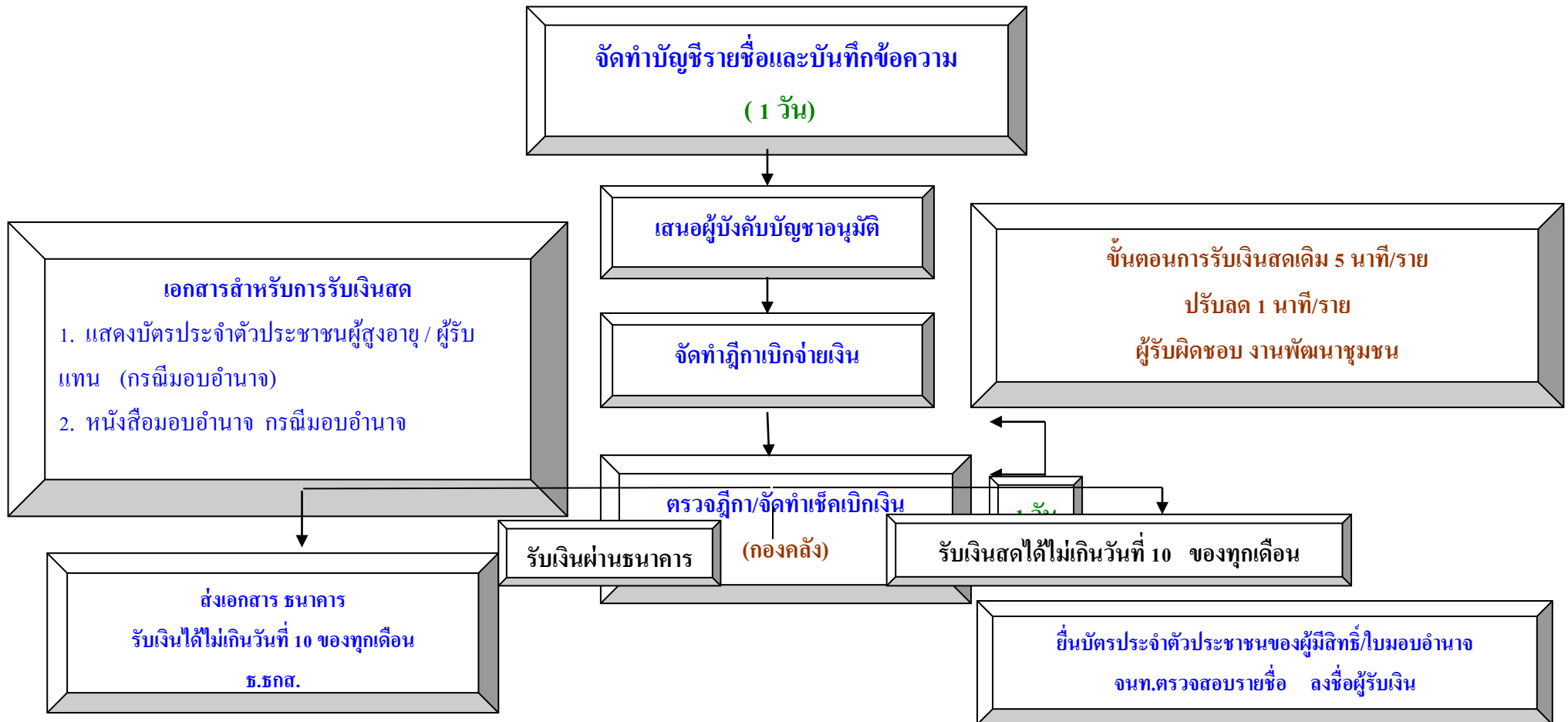


ขั้นตอนการรับขึ้นทะเบียนผู้พิการ เดิม ๑๐ นาที/ราย เวลาปฏิบัติงานที่ปรับลด ๓-๕ นาที/ราย

แผนผังแสดงขั้นตอนและระยะเวลาการปฏิบัติราชการ (การเบิก-จ่ายเบี้ยผู้สูงอายุ)



แผนผังแสดงขั้นตอนและระยะเวลาการปฏิบัติราชการ (การเบิก-จ่ายเบี้ยความพิการ)



ตัวอย่างแบบฟอร์มคำขอลงทะเบียนรับเงินเบี้ยยังชีพผู้สูงอายุ

ทะเบียนเลขที่...../๒๕๖๘

แบบยืนยันสิทธิการขอรับเงินเบี้ยยังชีพผู้สูงอายุ

เฉพาะกรณีผู้สูงอายุมอบอำนาจให้บุคคลอื่นยื่นแบบยืนยันสิทธิแทน ผู้ยื่นคำขอฯ แทนตามหนังสือมอบอำนาจ เกี่ยวข้องเป็น.....กับผู้สูงอายุที่ขอยืนยันสิทธิ ชื่อ-สกุล (ผู้รับมอบอำนาจ)เลขประจำตัวประชาชนผู้รับมอบอำนาจ □-□□□□-□□□□□-□□-□ ที่อยู่.....โทรศัพท์.....

ข้อมูลผู้สูงอายุ

เขียนที่...องค์การบริหารส่วนตำบลลุ่มสุ่ม

วันที่.....เดือน.....พ.ศ.....

ด้วยข้าพเจ้า (นาย/นาง/นางสาว) ชื่อ.....นามสกุล.....

เกิดวันที่.....เดือน.....พ.ศ..... อายุ.....ปี สัญชาติ.....ไทย.....ที่อยู่ตามทะเบียน

บ้านเลขที่.....หมู่ที่/ชุมชน.....ตรอก/ซอย.....-.....ถนน.....-.....ตำบล/แขวง.....ลุ่มสุ่ม.....

อำเภอ/เขต.....ไทรโยค.....จังหวัด.....กาญจนบุรี.....รหัสไปรษณีย์.....๗๑๑๕๐.....โทรศัพท์.....

หมายเลขบัตรประจำตัวประชาชนของผู้สูงอายุที่ยื่นคำขอ □-□□□□-□□□□□-□□-□

สถานภาพสมรส □ โสด □ สมรส □ หม้าย □ หย่าร้าง □ แยกกันอยู่ □ อื่นๆ.....

รายได้ต่อเดือน.....บาท อาชีพ.....

มีความประสงค์ ขอยืนยันสิทธิรับเงินเบี้ยยังชีพผู้สูงอายุ (เป็นผู้มีคุณสมบัติครบถ้วนตามระเบียบกระทรวงมหาดไทยว่าด้วยหลักเกณฑ์การจ่ายเงินเบี้ยยังชีพผู้สูงอายุขององค์กรปกครองส่วนท้องถิ่น พ.ศ. ๒๕๖๖)

ไม่ขอรับสิทธิรับเงินเบี้ยยังชีพผู้สูงอายุ

มีความประสงค์ขอรับเงินเบี้ยยังชีพผู้สูงอายุ โดยวิธีดังต่อไปนี้ (เลือก ๑ วิธี)

รับเงินสดด้วยตนเอง รับเงินสดโดยบุคคลที่ได้รับมอบอำนาจจากผู้มีสิทธิ

โอนเข้าบัญชีเงินฝากธนาคารในนามผู้มีสิทธิ โอนเข้าบัญชีเงินฝากธนาคารในนามบุคคลที่ได้รับมอบอำนาจจากผู้มีสิทธิ

พร้อมแนบเอกสาร ดังนี้

สมุดบัญชีเงินฝากธนาคาร (ในกรณีผู้ขอรับเงินเบี้ยยังชีพผู้สูงอายุประสงค์ขอรับเงินเบี้ยยังชีพผู้สูงอายุผ่านธนาคาร)

หนังสือมอบอำนาจพร้อมสำเนาบัตรประจำตัวประชาชนของผู้มอบอำนาจและผู้รับมอบอำนาจ

“ข้าพเจ้าขอรับรองว่าข้าพเจ้าเป็นผู้มีคุณสมบัติครบถ้วน ณ วันที่ข้าพเจ้ามีสิทธิได้รับเบี้ยยังชีพผู้สูงอายุ และขอรับรองว่าข้อความดังกล่าวข้างต้นเป็นความจริงทุกประการ”

“ข้าพเจ้ายินยอมให้นำข้อมูลส่วนบุคคลเข้าสู่ระบบคอมพิวเตอร์ของกรมส่งเสริมการปกครองส่วนท้องถิ่นและยินยอมให้ตรวจสอบข้อมูลกับฐานข้อมูลทะเบียนกลางภาครัฐ”

(ลงชื่อ).....

(ลงชื่อ).....

(.....)

(.....)

ผู้ยืนยันสิทธิ/ผู้รับมอบอำนาจยืนยันสิทธิ

เจ้าหน้าที่ผู้รับยืนยันสิทธิ

หมายเหตุ ให้ขีดฆ่าข้อความที่ไม่ต้องการออก และทำเครื่องหมาย ✓ ในช่อง หน้าข้อความที่ต้องการ

<p>ความเห็นเจ้าหน้าที่</p> <p>เรียน คณะกรรมการตรวจสอบคุณสมบัติ ได้ตรวจสอบคุณสมบัติของ นาย/นาง/นางสาว</p> <p>.....</p> <p>หมายเลขบัตรประจำตัวประชาชน <input type="checkbox"/>-<input type="checkbox"/><input type="checkbox"/><input type="checkbox"/><input type="checkbox"/><input type="checkbox"/><input type="checkbox"/><input type="checkbox"/><input type="checkbox"/><input type="checkbox"/><input type="checkbox"/><input type="checkbox"/><input type="checkbox"/><input type="checkbox"/><input type="checkbox"/><input type="checkbox"/><input type="checkbox"/> แล้ว</p> <p><input type="checkbox"/> เป็นผู้ที่มีคุณสมบัติยืนยันสิทธิครบถ้วน</p> <p><input type="checkbox"/> เป็นผู้ที่รอตรวจสอบคุณสมบัติ ณ วันที่มีสิทธิได้รับเงิน เบี้ยยังชีพ</p> <p><input type="checkbox"/> เป็นผู้ที่ขาดคุณสมบัติ เนื่องจาก</p> <p>.....</p> <p>.....</p> <p>(ลงชื่อ) (.....) เจ้าหน้าที่</p>	<p>ความเห็นคณะกรรมการตรวจสอบคุณสมบัติ</p> <p>เรียน นายกองค้การบริหารส่วนตำบลกลุ่มสุขุม คณะกรรมการตรวจสอบคุณสมบัติได้ตรวจสอบ แล้ว มีความเห็นดังนี้</p> <p><input type="checkbox"/> สมควรรับยืนยันสิทธิ</p> <p><input type="checkbox"/> ไม่สมควรรับยืนยันสิทธิ.....</p> <p>.....</p> <p>กรรมการ (ลงชื่อ)..... (นางสาวขวัญจิตร ยุ่นเพ็ญ) หัวหน้าสำนักปลัด</p> <p>กรรมการ (ลงชื่อ)..... (นายสุรสิทธิ์ นนทสุต) หัวหน้าฝ่ายบริหารงานทั่วไป</p> <p>กรรมการ (ลงชื่อ)..... (นางสาวฐานิตา จุนทการ) นักพัฒนาชุมชนชำนาญการ</p>
<p>คำสั่ง</p> <p><input type="checkbox"/> รับยืนยันสิทธิ <input type="checkbox"/> ไม่รับยืนยันสิทธิ <input type="checkbox"/> อื่นๆ.....</p> <p>.....</p> <p>.....</p> <p>(นายอนุกุล วงศ์รินทร์) นายกองค์การบริหารส่วนตำบลกลุ่มสุขุม วัน/เดือน/ปี.....</p>	

ยื่นแบบยืนยันสิทธิการขอรับเงินเบี้ยยังชีพผู้สูงอายุ เมื่อวันที่.....เดือน.....พ.ศ.

การยืนยันสิทธิขอรับเงินเบี้ยยังชีพผู้สูงอายุครั้งนี้ เพื่อขอรับเงินเบี้ยยังชีพผู้สูงอายุโดยจะได้รับเงินเบี้ยยังชีพผู้สูงอายุตามที่มีคุณสมบัติครบถ้วนและตามช่วงระยะเวลาในการยืนยันสิทธิ โดยได้รับตั้งแต่เดือน.....พ.ศ. เป็นต้นไป

(ตัวอย่าง)

หนังสือมอบอำนาจ

ที่.....

วันที่.....เดือน.....พ.ศ.

โดยหนังสือฉบับนี้ข้าพเจ้า.....ซึ่งเป็นผู้ถือบัตร.....
เลขที่.....ออกให้ ณเมื่อวันที่.....อยู่บ้านเลขที่.....
หมู่ที่.....ต.รอก/ชอย.....ถนน.....แขวง/ตำบล.....
เขต/อำเภอ.....จังหวัด.....

ขอมอบอำนาจให้.....ซึ่งเป็นผู้ถือบัตร.....
เลขที่.....ออกให้ ณเมื่อวันที่.....อยู่บ้านเลขที่.....
หมู่ที่.....ต.รอก/ชอย.....ถนน.....แขวง/ตำบล.....
เขต/อำเภอ.....จังหวัด.....

เป็นผู้มีอำนาจรับเงิน..... แทนข้าพเจ้าจนกว่าจะมีการเปลี่ยนแปลง
การมอบอำนาจ

ข้าพเจ้าขอรับผิดชอบในการที่ผู้รับมอบอำนาจได้กระทำไปตามหนังสือมอบอำนาจนี้เสมือนว่าข้าพเจ้าได้กระทำ
ด้วยตนเองทั้งสิ้น

เพื่อเป็นหลักฐานข้าพเจ้าได้ ลงลายมือชื่อ / ลายพิมพ์นิ้วมือ ไว้เป็นสำคัญต่อหน้าพยานแล้ว

ลงชื่อ.....ผู้มอบอำนาจ

(.....)

ลงชื่อ.....ผู้รับมอบอำนาจ

(.....)

ลงชื่อ.....พยาน

(.....)

ลงชื่อ.....พยาน

(.....)

ตัวอย่างแบบฟอร์มคำขอลงทะเบียนรับเงินเบี้ยความพิการ

ทะเบียนเลขที่.....

แบบคำขอลงทะเบียนรับเงินเบี้ยความพิการ ประจำปีงบประมาณ พ.ศ.

เฉพาะกรณีคนพิการมอบอำนาจหรือผู้ดูแลคนพิการลงทะเบียนแทน : ผู้ยื่นคำขอฯ แทน ตามหนังสือมอบอำนาจ
เกี่ยวข้องกับคนพิการที่ขอขึ้นทะเบียน โดยเป็น บิดา - มารดา บุตร สามี - ภรรยา พี่น้อง ผู้ดูแล
และคนพิการตามระเบียบฯ ชื่อ - สกุล (ผู้รับมอบอำนาจ/ผู้ดูแลคนพิการ).....
เลขประจำตัวประชาชน ---
ที่อยู่ โทรศัพท์.....

ข้อมูลคนพิการ

เขียนที่.....

วันที่.....เดือน.....พ.ศ.....

คำนำหน้านาม เด็กชาย เด็กหญิง นาย นาง นางสาว อื่นๆ (ระบุ)

ชื่อ.....นามสกุล.....

เกิดวันที่.....เดือน.....พ.ศ..... อายุ.....ปี สัญชาติ..... มีชื่ออยู่ในสำเนา

ทะเบียนบ้านเลขที่.....หมู่ที่.....ตรอก/ซอย.....ถนน.....หมู่บ้าน/ชุมชน.....

ตำบลหนองบัว อำเภอเมือง จังหวัดกาญจนบุรี รหัสไปรษณีย์ ๗๑๐๐๐ โทรศัพท์.....

หมายเลขบัตรประจำตัวประชาชนของคนพิการที่ยื่นคำขอ ---

ประเภทความพิการ ความพิการทางการเห็น ความพิการทางสติปัญญา

ความพิการทางการได้ยินหรือสื่อความหมาย ความพิการทางการเรียนรู้

ความพิการทางการเคลื่อนไหวหรือทางร่างกาย ความพิการทางออทิสติก

ความพิการทางจิตใจหรือพฤติกรรม

สถานภาพสมรส โสด สมรส หม้าย หย่าร้าง แยกกันอยู่ อื่นๆ.....

บุคคลอ้างอิงที่สามารถติดต่อได้..... โทรศัพท์.....

ข้อมูลทั่วไป : สถานภาพการรับสวัสดิการภาครัฐ ยังไม่เคยได้รับเบี้ยยังชีพ เคยได้รับ(ย้ายภูมิลำเนา) เข้ามาอยู่ใหม่เมื่อ

ได้รับเงินเบี้ยยังชีพผู้สูงอายุ ได้รับการสงเคราะห์เบี้ยยังชีพผู้ป่วยเอดส์ อื่นๆ(ระบุ)

ไม่สามารถใช้ชีวิตประจำวันด้วยตัวเอง มีรายได้ไม่เพียงพอแก่การยังชีพ ไม่สามารถประกอบอาชีพเลี้ยงตนเองได้ มีอาชีพ (ระบุ) รายได้ต่อเดือน (ระบุ)(บาท)

มีความประสงค์ขอรับเงินเบี้ยความพิการ ประจำปีงบประมาณ พ.ศ. ๒๕..... โดยวิธีดังต่อไปนี้ (เลือก ๑ วิธี)

รับเงินสดด้วยตนเอง รับเงินสดโดยบุคคลที่ได้รับมอบอำนาจจากผู้มีสิทธิ/ผู้ดูแล

โอนเข้าบัญชีเงินฝากธนาคารในนามผู้มีสิทธิ โอนเข้าบัญชีเงินฝากธนาคารในนามบุคคลที่ได้รับมอบอำนาจจากผู้มีสิทธิ/ผู้ดูแล ธนาคาร.....สาขา.....เลขที่บัญชี --

พร้อมแนบเอกสาร ดังนี้

สำเนาบัตรประจำตัวคนพิการ สำเนาทะเบียนบ้าน

สำเนาสมุดบัญชีเงินฝากธนาคาร (ในกรณีผู้ขอรับเงินเบี้ยความพิการประสงค์ขอรับเงินผ่านธนาคาร)

หนังสือมอบอำนาจพร้อมสำเนาบัตรประจำตัวประชาชนของผู้มอบอำนาจและผู้รับมอบอำนาจ (ในกรณียื่นคำขอฯ แทน)

ข้าพเจ้าขอรับรองว่าข้าพเจ้าเป็นผู้มีคุณสมบัติครบถ้วนและข้อความดังกล่าวข้างต้นเป็นความจริงทุกประการ

ประการ

(ลงชื่อ) ผู้ยื่นคำขอ (ลงชื่อ) เจ้าหน้าที่ผู้รับจดทะเบียน (.....) (.....)

หมายเหตุ : ให้ขีดฆ่าข้อความที่ไม่ต้องการออก และทำเครื่องหมาย ✓ ในช่อง หน้าข้อความที่ต้องการ

<p>ความเห็นเจ้าหน้าที่ผู้รับจดทะเบียน</p> <p>เรียน คณะกรรมการตรวจสอบคุณสมบัติ ได้ตรวจสอบคุณสมบัติของ นาย/นาง/นางสาว/</p> <p>หมายเลขบัตรประจำตัวประชาชน <input type="checkbox"/>-<input type="checkbox"/><input type="checkbox"/><input type="checkbox"/><input type="checkbox"/><input type="checkbox"/><input type="checkbox"/><input type="checkbox"/><input type="checkbox"/><input type="checkbox"/><input type="checkbox"/><input type="checkbox"/><input type="checkbox"/><input type="checkbox"/><input type="checkbox"/><input type="checkbox"/><input type="checkbox"/><input type="checkbox"/><input type="checkbox"/><input type="checkbox"/><input type="checkbox"/><input type="checkbox"/> แล้ว <input type="checkbox"/> เป็นผู้ที่มีคุณสมบัติครบถ้วน <input type="checkbox"/> เป็นผู้ที่ขาดคุณสมบัติ เนื่องจาก</p> <p>(ลงชื่อ)</p> <p>(.....) เจ้าหน้าที่ผู้รับจดทะเบียน</p>	<p>ความเห็นคณะกรรมการตรวจสอบคุณสมบัติ</p> <p>เรียน นายกองค้การบริหารส่วนตำบลกลุ่มสุขุม คณะกรรมการตรวจสอบคุณสมบัติได้ ตรวจสอบแล้วมีความเห็น ดังนี้ <input type="checkbox"/> สมควรรับขึ้นทะเบียน <input type="checkbox"/> ไม่สมควรรับขึ้น ทะเบียน</p> <p>กรรมการ(ลงชื่อ) ()</p> <p>กรรมการ(ลงชื่อ) ()</p> <p>กรรมการ(ลงชื่อ) ()</p>
<p>คำสั่ง</p> <p><input type="checkbox"/> รับขึ้นทะเบียน <input type="checkbox"/> ไม่รับขึ้นทะเบียน <input type="checkbox"/> อื่นๆ</p> <p>.....</p> <p>(ลงชื่อ)</p> <p>() นายกองค้การบริหารส่วนตำบลกลุ่มสุขุม วัน/เดือน/ปี.....</p>	

ตัวอย่างแบบฟอร์มแบบคำขอรับการสงเคราะห์เบี้ยยังชีพผู้ป่วยเอดส์

ทะเบียนเลขที่...../.....

แบบคำขอขึ้นทะเบียนรับเงินเบี้ยยังชีพผู้ป่วยเอดส์ ประจำปีงบประมาณ พ.ศ.....

ผู้ยื่นคำขอฯ [] แจ้งด้วยตนเอง
[] ผู้ยื่นคำขอฯ แทนตามหนังสือมอบอำนาจ เกี่ยวข้องเป็น.....กับผู้ป่วยเอดส์ที่ขอขึ้น

ทะเบียน

ชื่อ - สกุล.....เลขประจำตัวประชาชน

ที่อยู่.....

โทรศัพท์.....

เขียนที่.....

วันที่.....เดือน.....พ.ศ.

ด้วยข้าพเจ้า (นาย/นาง/นางสาว) ชื่อ.....นามสกุล.....

เกิดวันที่.....เดือน..... พ.ศ.อายุ.....ปี สัญชาติ.....

มีชื่ออยู่ในสำเนาทะเบียนบ้านเลขที่.....หมู่ที่.....ตรอก/ซอย.....

ถนน.....ตำบล/แขวง.....อำเภอ/เขต.....

จังหวัด.....รหัสไปรษณีย์.....โทรศัพท์.....

หมายเลขบัตรประจำตัวประชาชนของผู้ป่วยเอดส์ที่ยื่นคำขอ

สถานภาพสมรส โสด สมรส หม้าย หย่าร้าง แยกกันอยู่ อื่นๆ

บุคคลอ้างอิงที่สามารถติดต่อได้.....โทรศัพท์.....

เกี่ยวข้องโดยเป็น บิดา-มารดา บุตร สามเณร-ภรรยา พี่น้อง อื่นๆ

สถานภาพรับสวัสดิการภาครัฐ ยังไม่ได้รับการสงเคราะห์เบี้ยยังชีพ อยู่ในบัญชีสำรองสงเคราะห์เบี้ยยังชีพ

มีความประสงค์ขอรับเงินเบี้ยยังชีพผู้ป่วยเอดส์ ประจำปีงบประมาณ พ.ศ. โดยวิธีดังต่อไปนี้ (เลือก 1 วิธี)

รับเงินสดด้วยตนเอง รับเงินสดโดยบุคคลที่ได้รับมอบอำนาจจากผู้มีสิทธิ

โอนเข้าบัญชีเงินฝากธนาคารในนามผู้มีสิทธิ โอนเข้าบัญชีเงินฝากธนาคารในนามบุคคลที่ได้รับมอบอำนาจ

จากผู้มีสิทธิ

พร้อมแนบเอกสาร ดังนี้

สำเนาบัตรประจำตัวประชาชน หรือสำเนาบัตรอื่น ที่ออกโดยหน่วยงานของรัฐที่มีรูปถ่าย

สำเนาทะเบียนบ้าน

ใบรับรองแพทย์ซึ่งออกให้โดยสถานพยาบาลของรัฐ ยืนยันว่าป่วยเป็นโรคเอดส์ จริง

หนังสือมอบอำนาจพร้อมสำเนาบัตรประจำตัวประชาชน/สำเนาทะเบียนบ้านของผู้รับมอบอำนาจ (ในกรณียื่นคำ

ขอฯ แทน)

ข้าพเจ้าขอรับรองว่าข้าพเจ้าเป็นผู้มีคุณสมบัติครบถ้วนและข้อความดังกล่าวข้างต้นเป็นความจริงทุกประการ

(ลงชื่อ).....ผู้ยื่นคำขอ
(.....)

(ลงชื่อ).....เจ้าหน้าที่ผู้รับจดทะเบียน
(.....)

หมายเหตุ ให้ขีดฆ่าข้อความที่ไม่ต้องการออก และทำเครื่องหมาย ✓ ลงในช่องหน้าข้อความที่ต้องการ

-2-

ความเห็นเจ้าหน้าที่ผู้รับจดทะเบียน

เรียน คณะกรรมการการตรวจสอบคุณสมบัติ

ได้ตรวจสอบคุณสมบัติของ นาย/นาง/นางสาว.....

หมายเลขบัตรประจำตัวประชาชน แล้ว

เป็นผู้ที่มีสิทธิครบถ้วน

เป็นผู้ที่ขาดคุณสมบัติ ดังนี้

.....

(ลงชื่อ) เจ้าหน้าที่ผู้รับจดทะเบียน
(.....)

ตำแหน่ง.....

ความเห็นคณะกรรมการตรวจสอบคุณสมบัติ

เรียน นายกองค้การบริหารส่วนตำบลกลุ่มสุขุม

คณะกรรมการตรวจสอบคุณสมบัติได้ตรวจสอบแล้ว มีความเห็นดังนี้

สมควรรับขึ้นทะเบียน

ไม่สมควรรับขึ้นทะเบียน

(ลงชื่อ).....
(.....)

(ลงชื่อ).....
(.....)

(ลงชื่อ).....
(.....)

ประธานกรรมการฯ

กรรมการฯ

กรรมการฯ

คำสั่ง

รับขึ้นทะเบียน

ไม่รับขึ้นทะเบียน

อื่นๆ

.....
.....

(ลงชื่อ).....

(.....)

นายกองค์การบริหารส่วนตำบลลุ่มสุ่ม

..... / /

หนังสือมอบอำนาจ

ที่

วันที่ เดือน พ.ศ.

โดยหนังสือฉบับนี้ข้าพเจ้า ซึ่งเป็นผู้ถือบัตร

.....

เลขที่ ออกให้ ณ เมื่อวันที่ อยู่บ้านเลขที่

.....

หมู่ที่ ตรอก / ซอย ถนน..... แขวง / ตำบล

.....

เขต / อำเภอ จังหวัด

ขอมอบอำนาจให้ ซึ่งเป็นผู้ถือบัตร

.....

เลขที่ ออกให้ ณ เมื่อวันที่ อยู่บ้านเลขที่

.....

หมู่ที่ ตรอก / ซอย ถนน..... แขวง / ตำบล

เขต / อำเภอ จังหวัด

เป็นผู้มีอำนาจยื่นคำขอขึ้นทะเบียนรับเงินสวัสดิการเบี้ยยังชีพผู้ป่วยเอดส์แทนข้าพเจ้าจนเสร็จการ

ข้าพเจ้าขอรับผิดชอบในการที่ผู้รับมอบอำนาจได้กระทำไปตามหนังสือมอบอำนาจนี้เสมือนว่าข้าพเจ้าได้กระทำด้วยตนเองทั้งสิ้น

เพื่อเป็นหลักฐานข้าพเจ้าได้ลงลายพิมพ์นิ้วมือ ไว้เป็นสำคัญต่อหน้า



ลายมือชื่อ / พยานแล้ว

.....ผู้มอบอำนาจ



(.....)

ลงชื่อ.....ผู้รับมอบอำนาจ
(.....)

ลงชื่อ พยาน
(.....)

ลงชื่อ พยาน
(.....)

สารพันคำถาม

ถาม

ผู้สูงอายุที่อยู่ในคุกสามารถขึ้นทะเบียนผู้สูงอายุได้หรือไม่ ?

ตอบ

-ขึ้นทะเบียนได้ เพราะถือว่าได้รับการดูแลจากทางภาครัฐอยู่แล้ว หรือ กรณีได้รับเงินเบี้ยยังชีพอยู่แล้ว ภายหลังต้องโทษ คดีสิ้นสุด ได้รับโทษจำคุก ถือว่าเป็นผู้ขาดคุณสมบัติไม่มีสิทธิได้รับเงินเบี้ยยังชีพ เช่นกัน

ถาม

บุคคลที่เป็นโรคเรื้อน  และได้รับเงินจากกรม
ควบคุมโรค สามารถ ขึ้นทะเบียนผู้สูงอายุ
ได้หรือไม่ ?

ตอบ

-ขึ้นทะเบียนได้ แต่ต้องไม่มีชื่อของสถานที่โรคเรื้อน ตามประกาศของกระทรวงการ
พัฒนาสังคมและความมั่นคงของมนุษย์

ถาม

ถ้าผู้สูงอายุรับเงินเบี้ยคนพิการ และผู้ป่วยเอดส์ อยู่แล้ว จะสามารถขึ้นทะเบียน
ผู้สูงอายุและรับเงินเบี้ยยังชีพผู้สูงอายุได้หรือไม่



ตอบ

-ขึ้นทะเบียนได้และสามารถรับเงินได้.....จ้า

ถาม

ขึ้นทะเบียนได้และสามารถรับเงินได้พระภิกษุสงฆ์
สามารถขึ้นทะเบียนผู้สูงอายุได้หรือไม่



ตอบ

-ขึ้นทะเบียนได้ ยกเว้นพระภิกษุสงฆ์ที่ได้รับเงินเดือน
นิตยภัต) เช่น
เจ้าอาวาส เจ้าคณะตำบล เป็นต้น ...จ้า

(เงิน

ถาม

ข้าราชการที่รับเงินบำเหน็จ สามารถขึ้นทะเบียนผู้สูงอายุได้หรือไม่

ตอบ

-ขึ้นทะเบียนได้จ้า



ถาม

ผู้ที่ดำรงตำแหน่งทางการเมือง นายก อบต., รองนายก อบต., สมาชิกสภา , กำนัน , ผู้ใหญ่บ้าน สามารถขึ้นทะเบียนผู้สูงอายุได้หรือไม่

ตอบ

-ขึ้นทะเบียนได้จ้า แต่
ตรวจสอบคุณสมบัติ ณ วันที่
หรืออายุเกินกว่า ๖๐ ปี เมื่อ
แล้ว สามารถมาขึ้นทะเบียนได้ครับ



จะต้องมีการ
อายุครบ ๖๐ ปี
พ้นจากตำแหน่ง

ถาม

ถ้าผู้สูงอายุอาศัยอยู่ที่ต่างประเทศ แต่ยังมีชื่ออยู่ในทะเบียนบ้านในประเทศไทย
สามารถขึ้นทะเบียนผู้สูงอายุได้หรือไม่

ตอบ

-สามารถขึ้นทะเบียนได้

ถาม

ผู้สูงอายุที่รับเบี้ยยังชีพอยู่แล้ว สามารถเปลี่ยนแปลงวิธีการรับเงินได้หรือไม่

ตอบ

-ได้ครับโดยมายื่นความประสงค์ได้ที่ อบต.กลุ่มสุขุม



มีข้อสงสัย นอกเหนือจากคู่มือฯ ติดต่อสอบถามได้ที่
งานพัฒนาชุมชน โทร. ๐๓๔-๕๙๑๒๐๑

